



Aurelio Cupelli

responsabile delle relazioni sul territorio di Sorgenia

# l'indotto economico-occupazionale sul territorio

Geotermia a ciclo binario: il progetto dell'impianto 'Val di Paglia' – 31 gennaio 2019 – Abbadia San Salvatore (SI)

# ricadute economico - occupazionali sul territorio

- le ricadute **dirette**;
- le ricadute **indirette**;
- le ricadute economico - occupazionali legate allo **sviluppo di attività produttive nell'area** di concessione, in sinergia con la presenza della centrale
- ricadute economiche legate alle **compensazioni previste dalla normativa vigente** e ad **accordi volontari** tra Sorgenia e le amministrazioni dei Comuni interessati dalla realizzazione della centrale.



# ricadute occupazionali dirette

## ➤ costruzione dell'impianto

- Allestimento delle aree, Perforazione dei pozzi, Opere Civili, Trasporti, Montaggi meccanici elettrici e strumentali, ecc.
  - Per queste attività è previsto l'impiego diretto di **imprese locali** o **lavoratori di supporto** ad attività ad alto grado di specializzazione.

Macro attività	ULA <sup>2</sup> (Unità Lavorativa Annuale)	Durata attività	Periodo atteso
Opere civili, perforazione, costruzione Impianto ed infrastrutture (risorse esterne)	20 ÷ 40	4 anni	2021 – 2025
Esercizio e controllo Impianto ed infrastrutture (risorse interne)	3	concessione	2025 – 2051

## ➤ esercizio e manutenzione e dell'impianto

- Per la conduzione della Centrale è prevista la creazione di **una squadra costituita da risorse interne** della società proponente.
  - La selezione e la formazione del personale avverrà sul territorio. A tale scopo da maggio a luglio 2018 **Sorgenia** ha organizzato un primo **Corso di Formazione** ad Abbadia San Salvatore a cui hanno partecipato 24 giovani del territorio.



# ricadute economiche ed occupazionali indirette

- Ricadute economiche per le **imprese del settore ricettivo locale**, chiamato ad accogliere continuativamente, **per un periodo di almeno 4 anni**, il personale specializzato delle imprese e delle compagnie di servizio per le attività di perforazione e di costruzione e commissioning dell’Impianto.

Macro attività	ULA (Unità Lavorativa Annuia)	Durata attività	Periodo atteso
Perforazione	20 + 30	3 anni	2021 – 2024
Costruzione e commissioning Centrale	50 + 80	2 anni	2023 - 2025

- Ricadute economiche, durante la fase di esercizio dell’Impianto per **imprese della zona** a cui verranno esternalizzati **servizi di manutenzione**.

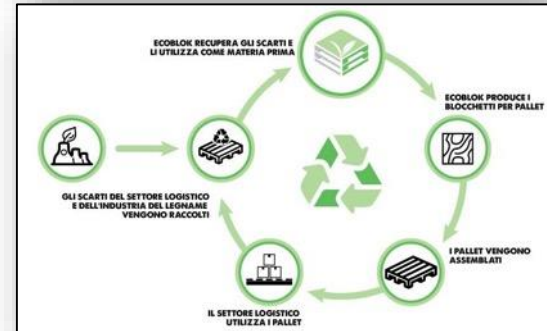
Macro attività	ULA (Unità Lavorativa Annuia)	Durata attività	Periodo atteso
Manutenzione Impianto, opere ed infrastrutture (risorse esterne)	5	concessione	2025 – 2051

# sviluppo di attività produttive nell'area

**Sorgenia** sta negoziando **accordi** con diverse imprese ed investitori, con l'obiettivo di attirare **nuove attività imprenditoriali** da insediare all'interno o nelle immediate vicinanze dell'area industriale Val di Paglia, offrendo i servizi energetici **in sinergia con la presenza della centrale**, anche in applicazione della Legge Regionale sulla Geotermia.

- Gli sforzi sono indirizzati principalmente sui settori dell'**innovazione**, del **riciclo**, dell'**economia circolare**, dei prodotti ad **alta sostenibilità ambientale**, dell'uso e della produzione di **energia rinnovabile**.
- Il **primo accordo sottoscritto** è stato con Reblock, per la **fornitura gratuita di calore** ed energia elettrica a prezzi concorrenziali, per il processo di produzione di **blocchetti per pallet da legno riciclato** per lo stabilimento che hanno in progetto di realizzare nelle vicinanze della centrale.
  - Il progetto sarà avviato nel 2024 e prevede l'occupazione di 18 persone

Il legno viene lavorato ed usato per molteplici utilizzi, ma, una volta trasformato in rifiuto, viene in gran parte bruciato e in minima parte usato per la produzione di compost o smistato in discarica.  
Il progetto ha l'obiettivo di sfruttare le tecnologie all'avanguardia per mettere in atto la sfida più importante di oggi: il riutilizzo.



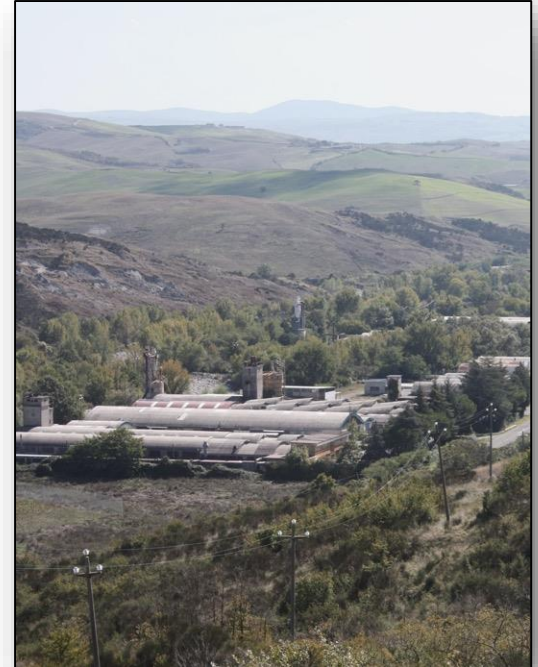
# sviluppo di attività produttive nell'area

- In fase avanzata è la discussione di un accordo con una delle principali imprese italiane attive nella **produzione di ortaggi** con la tecnica dell'**idroponica**. Tecnica che in coltura protetta:
  - non utilizza fitofarmaci,
  - con il fuori suolo garantisce l'assenza di contaminazione da metalli (ortaggi nichel free),
  - con la raccolta e il riciclo delle acque piovane non ha necessità da apporti idrici esterni,
  - utilizzando calore geotermico e energia elettrica geotermica sarà a zero emissioni in atmosfera,
  - il progetto di cui si sta discutendo potrebbe portare lavoro per circa 50 persone.
- In fase avanzata è la discussione di un accordo con una delle principali imprese italiane attive nella **produzione di pasta da cereali biologici**, che potrebbe insediarsi **in uno dei lotti esistenti**. Il suo insediamento nell'area potrà portare:
  - un aumento della coltivazione di cereali biologici nell'area (oggi in Val d'Orcia il biologico copre meno del 10% della produzione), occupazione per circa 20 persone.
  - utilizzando calore geotermico e energia elettrica geotermica sarà a zero emissioni in atmosfera.



# sviluppo di attività produttive nell'area

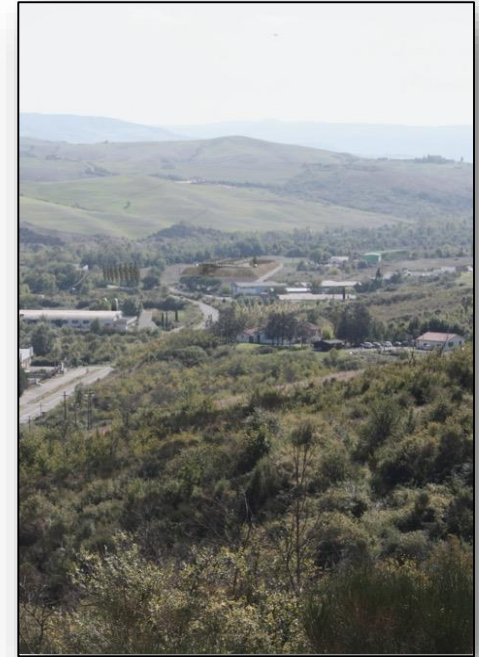
- In fase avanzata è la discussione di un accordo con una impresa toscana già attiva nella **coltivazione** e nella **trasformazione** di **alghe alimentari**, che potrebbe trasferirsi **in uno dei lotti esistenti** con l'obiettivo di aumentare la propria produzione. Il suo insediamento nell'area potrà portare:
  - un'occupazione per circa 12 persone.
  - utilizzando calore geotermico e energia elettrica geotermica sarà a zero emissioni in atmosfera.
- E' stata recentemente avviata la discussione di un accordo con **imprenditori di Abbadia San Salvatore**, che hanno intenzione di recuperare dei capannoni esistenti per **insediarvi una nuova attività**.
  - utilizzando calore geotermico e energia elettrica geotermica sarà a zero emissioni in atmosfera.



# compensazioni economiche e accordi volontari

La realizzazione dell'impianto geotermico in progetto comporterà i seguenti benefici economici a favore dei territori interessati dall'intervento:

- Contributi previsti dal D. Lgs. 22/2010 **a favore dei Comuni**:
  - Contributo annuo a favore dei comuni interessati dalla futura concessione pari ad 1,3 €/MWh elettrico prodotto per un totale massimo previsto di circa 104.000 € annui;
  - Contributo una tantum al Comune sede dell'Impianto geotermico pari al 4% del costo di investimento effettivamente sostenuto per la realizzazione della centrale;
- Contributi previsti dal D. Lgs. 22/2010 **a favore della Regione Toscana**:
  - Contributo annuo a favore della Regione Toscana pari ad 1,95 €/MWh elettrico prodotto per un totale massimo previsto di circa 156.000 € annui;
  - Canone di concessione a favore della Regione Toscana pari a circa 75.000 € annui;

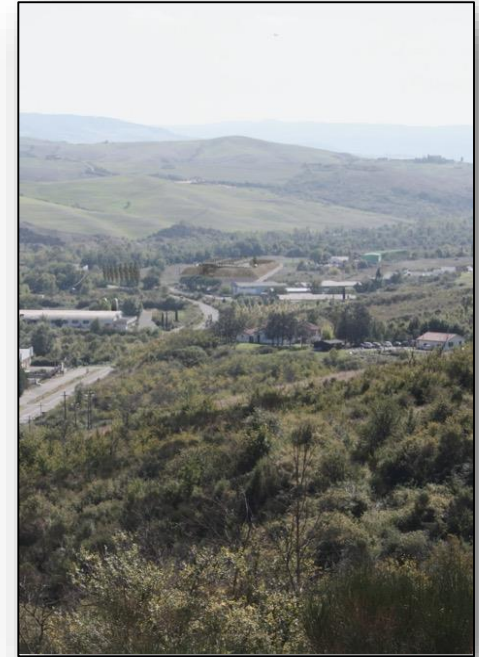




# compensazioni economiche e accordi volontari

Oltre alle compensazioni economiche stabilite dal D. Lgs. 22/2010, **Sorgenia si impegna a corrispondere ulteriori risorse economiche**, costituita da **una somma annuale** a valere sulla produzione della centrale, nel rispetto di quanto previsto dall'Allegato 2 al D.M. 10 settembre 2010, il quale indirizza all'individuazione di misure compensative, a carattere non meramente patrimoniale, **a favore degli stessi Comuni**, da orientare su interventi di miglioramento ambientale correlati alla mitigazione degli impatti riconducibili al progetto, ad interventi di efficienza energetica, di diffusione di installazioni di impianti a fonti rinnovabili e di sensibilizzazione della cittadinanza sui predetti temi.

- Le risorse economiche volontarie potranno essere impiegate:
  - a supporto degli **investimenti connessi ai progetti di sviluppo** prima elencati.
  - ad **ulteriori iniziative** a carattere socio-economico e imprenditoriale che potranno essere individuate, **definite e condivise con i territori** interessati in sede di rilascio dell'Autorizzazione Unica alla costruzione e all'esercizio dell'Impianto geotermico.



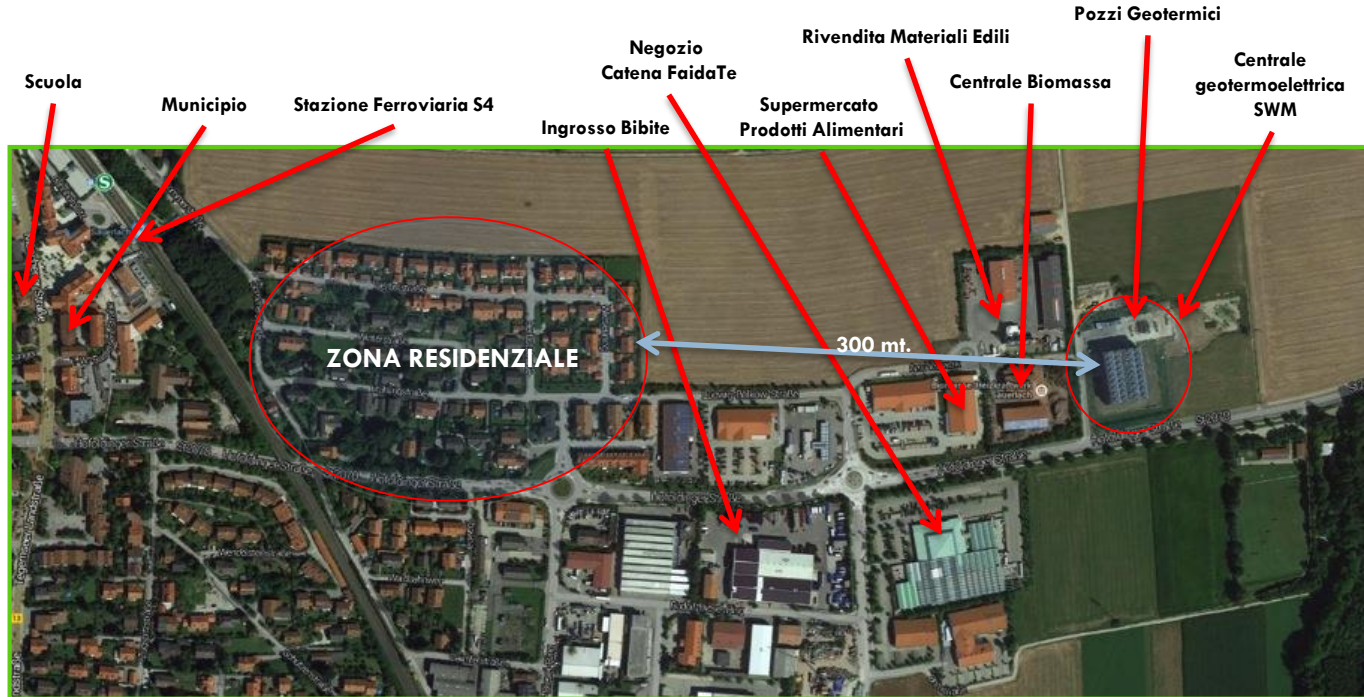
# compensazioni economiche e accordi volontari

Un'occasione per mettere in atto ricedute economiche a favore delle esigenze sociali del territorio è costituita dalla possibilità di sponsorizzare eventi, servizi, acquisti ed anche la redazione di progetti esecutivi per la realizzazione di opere pubbliche al fine di poter permettere al Comune di avere al più presto i requisiti per **l'assegnazione di Contributi Regionali, Nazionale e Europei**.

- Sorgenia ha aperto un tavolo con l'amministrazione comunale per individuare gli obiettivi primari.
- Alcune altre proposte di Sorgenia:
  - **messa in sicurezza e riqualificazione** di aree a fruizione pubblica,
  - contributo economico alla **riqualificazione degli accessi e delle facciate degli edifici** dell'area industriale Val di Paglia posti lungo la via Cassia.



# la visita agli impianti geotermoelettrici della Baviera





**grazie per l'attenzione**